

【居心地の良い場所を探せ！プロジェクト】  
『イオンモールで良いところ探し隊！』

・・・・探検隊活動報告・・・・



イオンモール羽生 2008,11,14(金)

主 催:彩の国 人にやさしい建物づくり連絡協議会・イベント部会

立 案:埼玉県都市整備部建築指導課 震災対策・福祉のまちづくり担当

企画構成:(社)埼玉県建築士事務所協会 設計専門部 UD 委員会

実施協力:イオンモール羽生、(社)埼玉県建築士事務所協会、

彩の国 バリアフリー協会、NPO法人 かわぐち防災ネット

(財)アイメイト協会、ユニ&バリ探求グループ他有志一同



『イオンモールで良いところ探し隊！』



## 水先案内人の活動報告

埼玉県民の日、11月14日にイオンモール羽生店に開店と同時に、各方面から【居心地の良い場所を探せ！プロジェクト】に参加する人々が参集いたしました。

この催しは、彩の国 人にやさしい建物づくり連絡協議会・イベント部会が主催し、毎年最先端の建物を見学させて頂く研修プログラムであり本年は昨年11月にオープンしたばかりのイオンモール羽生を見学することになりました。



今回は、単に施設を見学するだけでなく、福祉のまちづくりの視点から色々な立場の方々と一緒に店内を散策し、語り合い、災害時も考慮しながらWS型式で意見を収集し皆の意見をまとめ上げます。

そして、一緒に店内を歩いたガイドの方々やイオンモール羽生店：施設管理者の方々と相互に、意見交換するプログラムであります。

その目的は、見学する施設の良いところを探し出すということであり、探し出した良いところを皆で語り合い確認しあうということでもあります。

その名もイオンモールで良いところ探し隊！・・・・・・



さてさて、どのような探検隊活動となったのでしょうか？

11月14日(金)午前10時、イオンモール羽生店の1階の西街区 西コートに参加者の皆様が続々と集合してきます。



初めて、イオンモール羽生を訪れる方も多く、東京ドーム5個分もある広いイオンモール羽生店をどのように散策するのか？

皆様には、事前に施設の資料は一切配りませんでしたので、本日の探検隊活動がどのようにおこなわれるのか？何がおきるのだろうか？

皆さんの心の中は、不安と期待で一杯のことであったと思います。



集合場所の1階の西街区 西コートで受付を済ませた皆様は2階のイベントホールに移動します。

まず、熊谷市 参事兼都市整備部開発指導課長 岸 新一郎様より、ご挨拶を頂き、次に今回【居心地の良い場所を探せ！プロジェクト】の探検会場としてご協力いただいたイオンモール羽生店：ゼネラルマネージャーの片岡健一様よりご挨拶を頂きました。

さて、いよいよ『イオンモールで良いところ探し隊！』の活動開始です。

## プログラム

まず、埼玉県都市整備部建築指導課の小野幸一氏より今回のイベントについて趣旨説明があり、全体のオリエンテーションがおこなわれました。



あなたが良好と感じる場所・空間・ポイントなどを探しましょう。

こうすればもっと良くなるのという改善ができそうな場所・空間・ポイントを探しましょう。……より活気があるお店づくりとは？

探検後にワークショップをおこないますので、三つの色の付箋もって出発します！

良好と思えるところを下記の三つの視点で考え、探し出し、付箋に記入しながら店内を楽しみながら散策する『イオンモールで良いところ探し隊！』です。

ご参加の皆様！本日、イオンモール羽生店を十分に楽しんでください。

- A. 自分の目線と感性で感じ考え、良い処を探してください。・・・青色の付箋
- B. 次に、一緒に回る各班の当事者の方々の目線にたち、その方の気持ちを探りながら、しずかに見守り感じてください。また疑似体験をしたりして、良い処を探してください。・・・黄色の付箋
- C. 三つ目は、今ここで、地震がおきたら、事件がおきたら？非常時を予測しながら、店内散策をし、良い処を探してください。・・・赤色の付箋

『イオンモールで良いとこ探し隊!』のプロジェクトテーマ、プログラム及びタイムスケジュールの説明後に、佐藤探検隊隊長が皆さんを盛り上げるように、班別概要と各々のコース概要について身振り手振りで説明をおこないます。



**グループ編成**：全部で5班に分かれての探検隊活動です！

大まかなコースだけ決めてあります。皆で話し合いながら自由に散策しましょう

A 班：車椅子利用者（11名）

コース：1階駐車場から店内へ、レストラン街で食事、多目的トイレを検証しながら店内散策探検

B 班：車椅子利用者（11名）

コース：一度屋上に出て、出入り口及び多目的トイレ等を点検し、フードコートで食事、店内散策探検

C 班：子育て（ベビーカー）（11名）

コース：子供服売り場及び婦人服売り場を見て、子供のトイレ等を点検し、店内散策探検

D 班：アイメイト（盲導犬とアイマスク疑似体験）（11名）

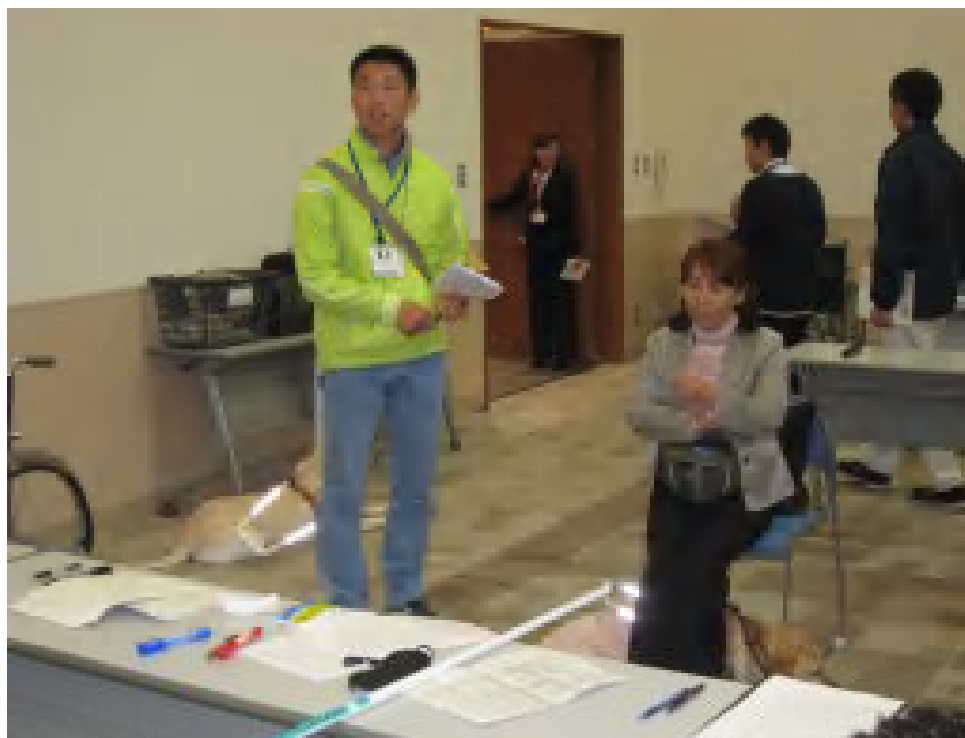
コース：フードコートでアイメイトの体験後、フードコートで食事、疑似体験しながら店内散策探検

E 班：視覚障害者（アイマスク等疑似体験しながら当事者に同行）（11名）

コース：1階駐車場から店内へ、レストラン街で食事、多目的トイレ等を検証しながら店内散策探検

さて、各班に分かれて出発準備です。

車椅子について栗林副隊長より、(財)アイメイト協会の歩行指導員：原さんより、アイメイト(盲導犬)について説明を受けます



車椅子の疑似体験をした方はいるでしょうが、アイメイトの体験は初めてという方が多く、皆さん貴重なお話と体験ができたと思います。

英語でアイメイトに指示すること、アイメイトは常に道路の左側を歩くように教育されているということ、優秀な犬でもなかなかアイメイトにはなれないし、あまりにも愛想が良い犬はペットとしては良いが、アイメイトとしては役にたかない事、1日一食しか食べないし、匂い付けはしないということ・・・

アイメイトを連れていく方に声をかける時は、右後ろから声をかけること等・・・



さー準備万端！三つの色の付箋を持って店内探検に出発です。

子育て（ベビーカー）A班も店内散策、探検隊活動に出かけます！



車椅子：B班も・・・オット栗林副隊長張り切っています！



車椅子：A班も出発です！





さて、ここからは水先案内人の高杉が班長を務めさせていただいた D 班の探検活動を報告いたします。

まず、3階のフードコートに向かうことにしました。

どこにあるのか？どうやっていけばいいのか？人に聞く？総合受付の場所は？



まず、受付の場所をまわりの人に聞き、総合受付まで案内をしてもらわなければなりません。

何せ初めて何う店舗ですから、どこに何があるかわかりません。

総合受付にやっと到着！

受付カウンターで声をかけるが、受付の方も最初は戸惑っているみたいでした。

こちらのほうに向かってと身振り手振りでいつものように説明しますが、ハタと気づき、方向を指し示すのではなく、改めて回って右に向かい真直ぐ行って又右に、一生懸命にエレベーターの方向を教えてくださいました。

エレベーターまでたどりつけるか？

しっかり、方向を指示すると、アイメイトが的確に案内してくれます。



エレベーターの位置をあごで教えるアイメイト、手探りでスイッチを探します。

3階フードコートに到着！

色々な声が混ざり合い判別が難しく、思わず笑みがこぼれます。

自分の好きな匂いを探っているく、そして又歩く。。。。



ああ、この匂いは！

目隠ししていると、意外と匂いに敏感になるものですね。

しかし、音が怖い！色々な音が身体にぶつってきます。

だんだんなれてくると、アイメイトのお陰で難なく皆さん歩けるようになってきました。

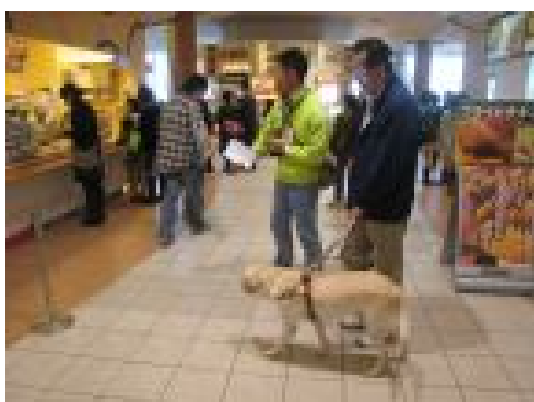


さて、食事をする席を確保しなくては。。。。。。

アイメイトに空いている席まで案内してもらいます。  
あごで椅子の場所を教えてください。



席も確保できたし、飲み物でも買いませんか？  
どこで買えるのかわかりません、誰に声をかけたらよいのでしょうか？  
思わず立ち止まってしまいます・・・誰か助けて！



やっとレジまでたどり着いて、注文をします！  
何があるの？いくら？



お金を払って、

こぼさないように、こぼさないように、ゆっくり席まで案内してね。。。。。

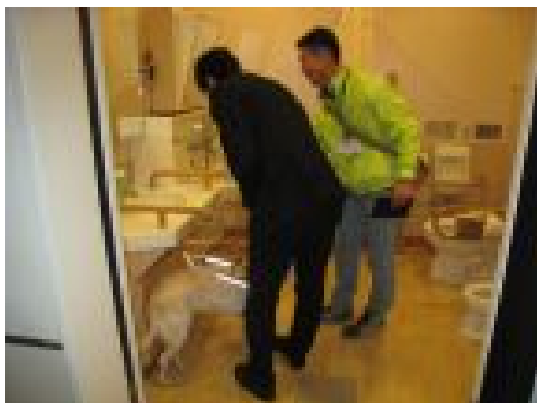


やっと席に到着です。あー疲れた！



ほっと一息。。アイメイトも一息。。。任務完了！

昼食をとりながら、皆で意見交換。  
さて、午後はどこに行く？  
屋上も行きたいし、トイレも行きたい！  
便器はどこ？ここにあるのは何？



あーやっとたどり着いた。。。。。  
設備は色々あって便利そうだけど、目が見えないと多目的トイレは大きすぎて  
便器の場所がわかりにくいね？  
入る前に、視覚障害者でもわかるような絵文字でも外に書いてあればもっと良  
いのにな、、、ドアには書いてあるが、開けると隠れてしまうし、どうしたら良い？



ドアセンサーのところにあれば助かるね。



買い物に出かけよう！ エスカレーターにも乗ってみよう！



何をしたい？どこに行きたいですか？

マフラーを選ぶ？ダウンジャケットを選ぶ？



スニーカーを選ぼう！ ジーパンを探そう！

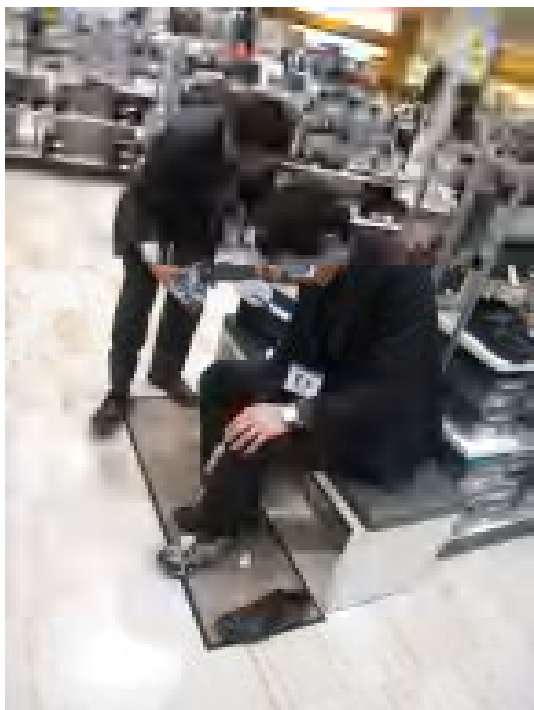


手探りで商品を見極める、介助の方に説明を受け、自分の思ったものを買い物できるでしょうか？

買ったものは、自分のイメージしたとおりであったでしょうか？

ご協力いただいた店員の皆様ありがとうございました。

何とか選んで購入を決めたスニーカーとネクタイ！  
ちょっとイメージが。。。。随分と違いました？(笑い)



さて屋上に向かいます！ エスカレーターに乗って屋上へ……



そろそろワークショップの準備です。  
文房具売り場に行って、大きな付箋でも購入しますか？  
さて文房具売り場はどこ？又総合受付に聞きに行きます。



今度は、受付の方は手際よく、親切に説明して頂きました。  
やっと売り場に到着しましたが、付箋の売り場がわかりません。  
店員さんに案内してもらいます。  
でも……どれを選べばよいかわかりません。



介助の方に聞きながら、製品を選びます。  
レジまで行って、お金を払います。小銭をうまく出せるかな？おつりは？





探検活動も疲れてきました！

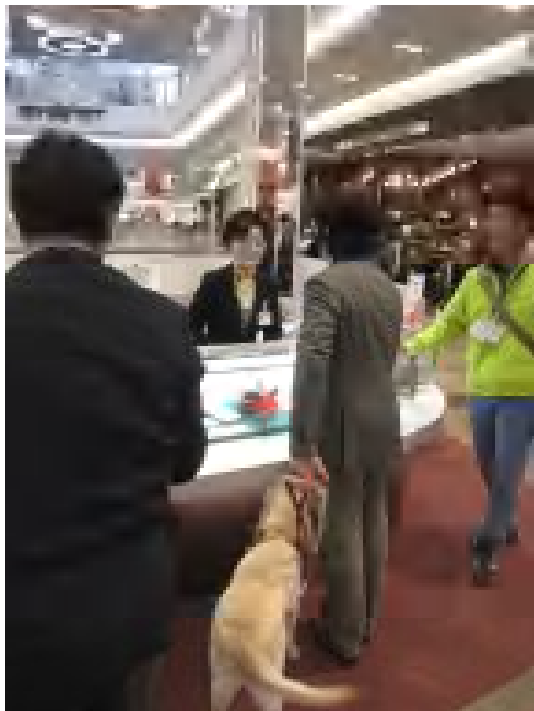
ここらで休憩？

アイメイトも色んなところに連れまわしたので。かつ色んな人に代わって体験したので少しぐったりです。

喫茶店で休憩し、ワークショップの進め方を話し合うことにしました。

さて喫茶店の場所はどこにあるのでしょうか？

困った時は、聞けば良い！ 又総合受付に向かいます。



笑顔で対応してくれました！……当事者は見えませんが？



丁寧な対応でした！

喫茶店でも、各々好きな飲み物を疑似体験しながら注文いたします。  
店員の方には、飲み物の大きさを手にとらせて教えて確認までさせて頂き、親切に対応してくれました。

飲み物で喉を潤し、ほっとする隊員の方や喫煙ブースに駆け込む隊員の方々。さて、そこで忘れ物に気づきました！ 災害時視点検証を忘れていたのです。喫煙ブースでくつろいでいる隊員の方に声をかけ、非常時の検証をしました。今まで一緒にまとまって行動していたのですが、探検の制限時間が迫っておいりましたので、早速手分けをして、周りの店舗に散らばります。そして以下の三点について、聞き取り調査をいたしました！

災害時に、非難するときはどうすれば良いのか？非難口は？  
消火器はどこにあるのか？  
AED はどこに設置してあるのか？

探すと、方々に AED や消火器設備が設置してあり、通路も広く非難経路もしっかりしていると思われました。

しかしながら残念であったのは、非難口、消火器及び AED 設備は設置してあるが、その場所を把握している店員の方が少なかったのが現状です。

なかには、上の三点を質問した処、総合受付に行って聞いてくださいといわれました。

さて、これから今まで探検した店内について、付箋に書き出したことをまとめるワークショップの始まりです。

じゃんけんで発表者を決め、急いで 2 階のイオンホールに戻りました！



既に他の班は、席に戻っており付箋のまとめに入っております。



付箋を整理し時間内に、皆さんの意見をまとめ上げなければなりません。  
ワークショップのまとめ方は色々ありますが、各班班長にすべてお任せ！  
各班独自のまとめ方にとお願いしております。 制限時間は60分  
各班長（ファシリテーター）の特色がでるワークショップとなるでしょう！

我ら、D 班は、皆さんにお任せ！ 自由に討論し、まとめ方も自由に、短い時間内にまとめる為に、三つの視点でまとめるのを担当別に分けてまとめました。  
短い時間ですから、すべてはまとめきれませんが、後は発表者に任せることとなりました！ さー、発表者の実力の見せ所です！ここまで来れば、度胸と心意気！

時計を気にしながらまとめ作業に集中する隊員の皆様でした。



残り時間もあとわずか！ 最後の追い込みです。……まとまるかな？



何とかまとまってきたようです。

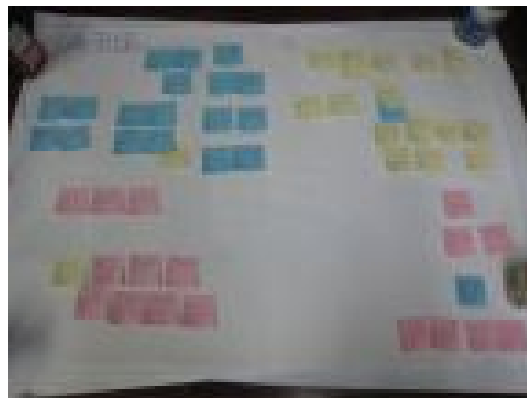


しかし、アクシデント！デジカメ写真の整理がうまくいきません。  
事前につくったものがうまく動きません！ピンチです！  
佐藤探検隊長が真剣にデジカメ写真を整理しております。

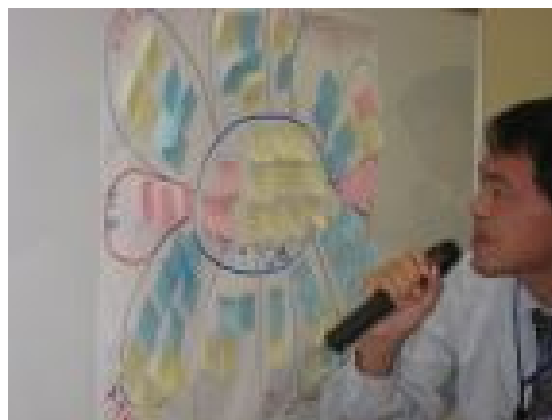


さープレゼン発表の時間です。  
三つの視点で色分けした付箋をどのようにまとめていくのか？  
自分自身の視点、一緒に回ったガイドの視点、非常時の視点  
短い時間でありましたので、殆どの班がまだ完全にまとまりきっていませんが、  
発表の時間となりました！

まず A 班の発表です。ガイドは車椅子利用者です。  
駐車スペースとトイレについて良いところ探しをおこないまとめております。  
付箋をまとめきれなかったところを発表者が見事にプレゼンしていました。

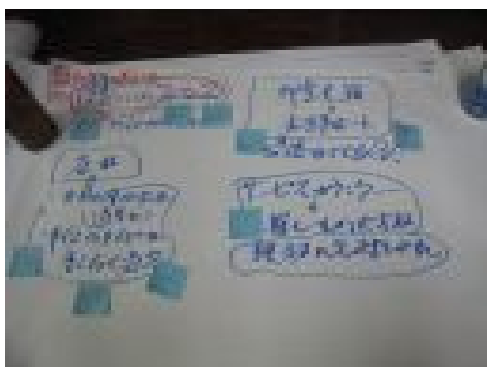
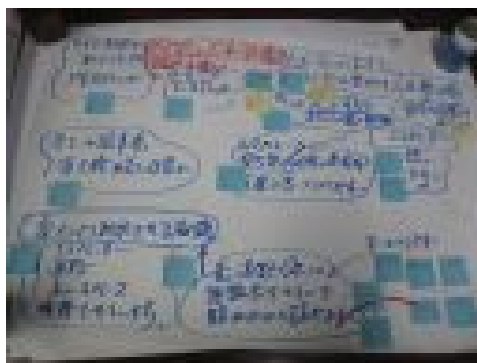
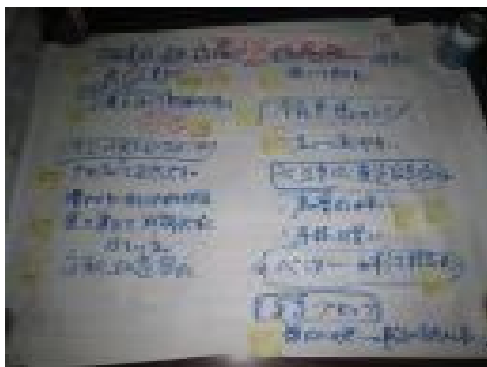


引き続き C 班の発表です。ガイドは子育てベビーカー利用者です。  
花びらを形どり、綺麗にまとめています。  
乳児室や子供のトイレについて、良いところ探しを行いまとめております。  
お二人の発表者が店舗検証と改善アイデアとに分担し、手際よい発表です。

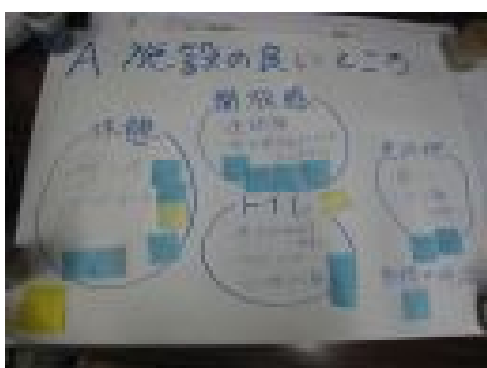


花びらの一つ一つに分類し付箋まとめ

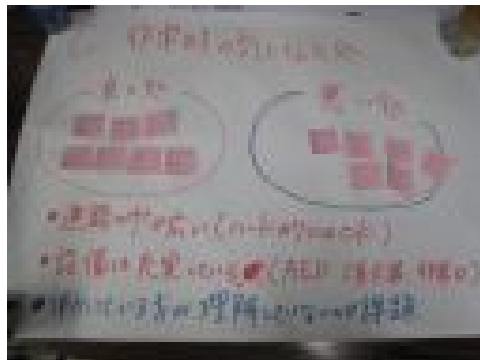
次にB班の発表です。ガイドは車椅子利用者です。  
 屋上の出入り口を点検、ソーラパネルについて点検し、3階フードコートで食事  
 1階で店内検証、2階に上がり検証と模造紙を4枚使い細かく検証活動を書き  
 込み、発表おこなっていました。



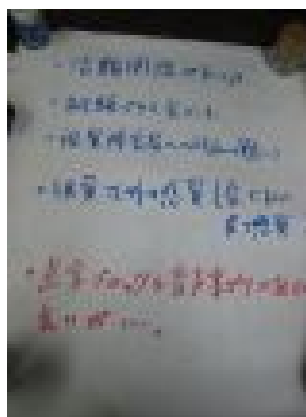
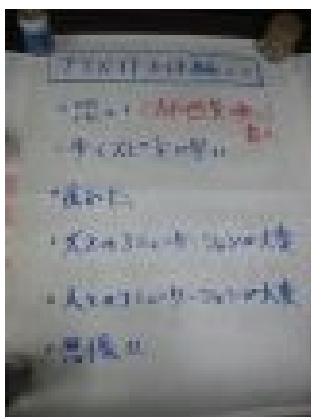
次にD班の発表です。アイメイト疑似体験の班です。  
 この班は、三つの視点ごとに付箋を模造紙にわかりやすいようにまとめました。  
 発表者もプレゼンに手馴れた感じでよくまとまっておりました。



三つの視点以外に、アイメイト体験をしての感想もアイメイト体験という形で、模造紙にまとめていました。



チームワークもよく、短時間に良くまとまったプレゼンでした。



最後にE班の発表です。疑似体験をしながら視覚障害者の方に同行模造紙の真ん中に、イオンモール羽生の図面枠を取り、その廻りに要点をまとめたすっきりとしたまとめ方でした。

プレゼンのキーワードとして

外、入口、建物中、トイレと四つに分類し、良いところ探しを行い、よくまとめたと思います。発表も二人で手際よく時間内に発表していました。



## 一緒に行動を共にしたガイド当事者の方々の感想（25分）



まず、栗林副隊長より探検隊活動の感想・・・

次に、各班の隊員の皆様と一緒に店内を散策し探検した、子育て当事者の池田さん、アイメイト使用者の養田さん、車椅子利用者の杉山さんらに本日の感想を頂く。



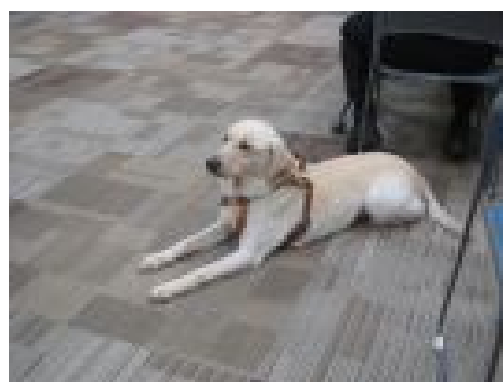
トイレについて



駐車場について



アイメイト歩行指導員の原さん



アイメイト（盲導犬）

原さんより、（財）アイメイト協会について、及びアイメイトに関しての色々な事柄を改めて説明して頂きながら、本日の感想を述べてもらいました。



今回隊員の皆様には、あえて、探検活動前に資料も配らず、施設説明をしませんでした。改めて探検活動が終了したこの時点で、イオンモール羽生の施設説明及びイオン理念についてゼネラルマネージャーの片岡様よりご説明を頂きました。（20分）



イオンモール羽生 ゼネラルマネージャー 片岡健一様



東京ドーム5個分の広さ



省エネ、環境配慮への取り組み、ユニバーサルデザインの取り組みについてご説明を頂きました。又、各班のプレゼンで発表された事柄について具体的に生かせるアイデアがあったかどうか感想等を頂きました。

イオンモール羽生の施設管理者の方々との意見交換会に移ります。(25分)



イオンモール施設管理者の方々

意見交換会の様子

皆さん、活発に意見を述べられ、又イオンモール羽生店の施設管理者の方々も真意に質問等に対し答えて頂き、大変有意義な意見交換会でありました。

まだまだ意見交換等の時間を取りたかったのですが、終了予定の時間となりました。

最後に、探検隊隊長である(社)埼玉県建築士事務所協会 佐藤啓智 副会長より、本日の感想等まとめを話して頂き、本日の『イオンモールで良いところ探し隊!』の探検活動は大盛況のうちに終了となりました。

予定時間の4時半、彩の国 人にやさしい建物づくり協議会：ベント部会事務局を代表し、埼玉県都市整備部建築指導課の小野幸一氏より閉会の挨拶があり無事閉幕となりました。



港つき、ほっと息をつく、水先人



『イオンモールで良いところ探し隊!』



### 水先案内人の活動報告

(社)建築士事務所協会川口支部 まちづくり委員長

(有)高廣建設一級建築士事務所雄設計工房

管理建築士 一級建築士 高 杉 雄 一